

DUM č. 19 v sadě

23. Inf-13 Bitmapová práce s fotografiemi

Autor: Robert Havlásek

Datum: 15.06.2014

Ročník: 2B, 2A

Anotace DUMu: Corel PSP Photo X2 - připravená koláž pomocí označení s prolnutím

Zdroje obrázků: vlastní tvorba autora (Robert Havlásek),

http://commons.wikimedia.org/wiki/File:Skoda_120_L_red_front.jpg

Materiály jsou určeny pro bezplatné používání pro potřeby výuky a vzdělávání na všech typech škol a školských zařízení. Jakékoliv další využití podléhá autorskému zákonu.



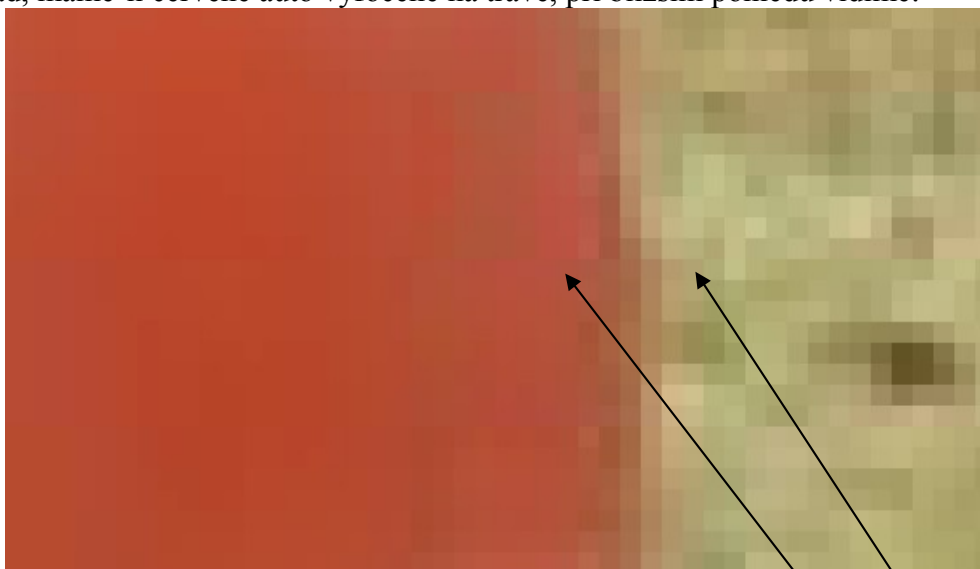
INVESTICE DO ROZVOJE VZDĚLÁVÁNÍ

Corel PSP Photo X2 - připravená koláž pomocí označení s prolnutím

Studenti dostanou přidělený jeden zdrojový objekt na podobném pozadí, jako je cílová fotografie, do níž jej budeme usazovat.

Zdrojový objekt není v drtivé většině případů ohraničen ostrou hranou, ale přechodem do pozadí – a tento přechod by měl přibližně vyplýnout i do pozadí cílové fotografie.

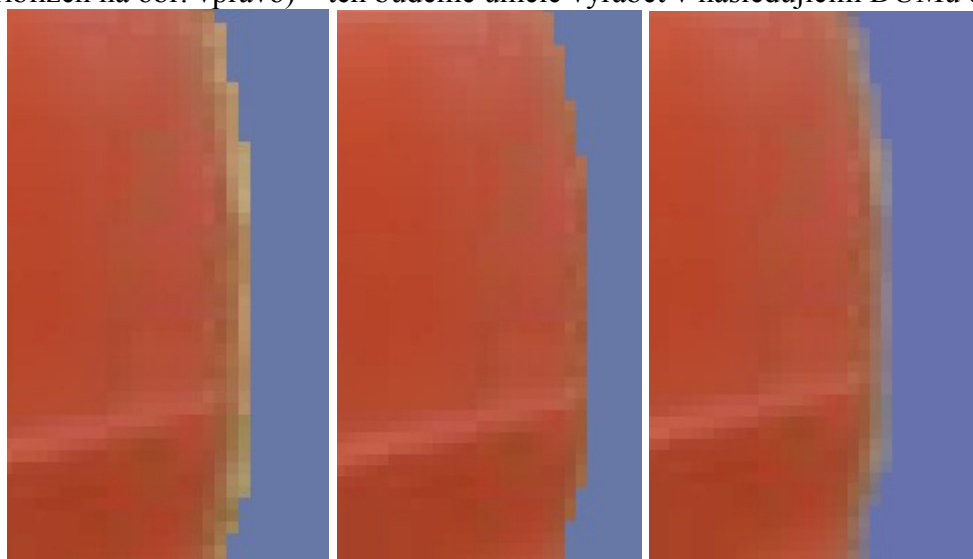
Například, máme-li červené auto vyfoceně na trávě, při bližším pohledu vidíme:



V tomto konkrétním případě má hranový přechod šíři cca 6 pixelů, cca odsud sem.

Budeme-li jej umisťovat na podklad s jinou barvou (a zejména jinou světlostí), například na světle modrou oblohu, řízeme jej buď včetně přechodu (obr. vlevo) nebo téměř bez přechodu (*Pedagogická pozn.: Osobně používám termín „říznout do masa“...*) (obr. uprostřed).

Tak či tak bude hrana působit nepřírozně, protože se očekává přechod z červené do modré (lehce přiblížen na obr. vpravo) – ten budeme uměle vyrábět v následujícím DUMu č. 20.




V tomto 19. DUMu dostanou studenti zadaný zdrojový objekt a cílový podklad podobných barev a světlostí, budou je pouze nuceni zmenšit, vodorovně převrátit a převrátit (+zbortit) jeho SPZ.

Praktický úkol: Umístěte červené auto ze zadaného obrázku na silnici na druhý obrázek.



Uvedme si celé očekávané řešení.

V Corel Paint Shop Pro Photo X2 otevřeme soubor s autem. Poměrně dlouho a precizně označujeme siluetu auta, nejlépe nástrojem  Výběr od ruky, typem Inteligentní obrys či typem Od ruky – lze použít postup „označím nejprve nahrubo a pak přidávám a odebíráám“. Konkrétní míru prolnutí ponechám obvykle na studentech samotných – ideál je v různých částech označení používat prolnutí různě velké. Viz DUM č. 5 a č. 6.

Níže jsou uváděny obrázky s prolnutím širokým 1 pixel přidaným ex post pomocí menu Výběr-Upravit-Vnější/vnitřní prolnutí.


Stiskneme CTRL+C (odpovídá v menu volbě Úpravy-Kopírovat).

Otevřeme druhý zadaný obrázek se silnicí.

Stiskneme CTRL+E (v menu položka Úpravy-Vložit jako nový výběr), vznikne:



Občas mají studenti problém, že jim okraje vloženého výběru skončí mimo soubor s obrázkem silnice a výběr tudíž nejde uchopit za kraj a zmenšit (viz obr. vpravo). Vyplatí se před výše uváděným stiskem CTRL+E odzoomovat silnici tak, aby měla mírný šedý okraj.

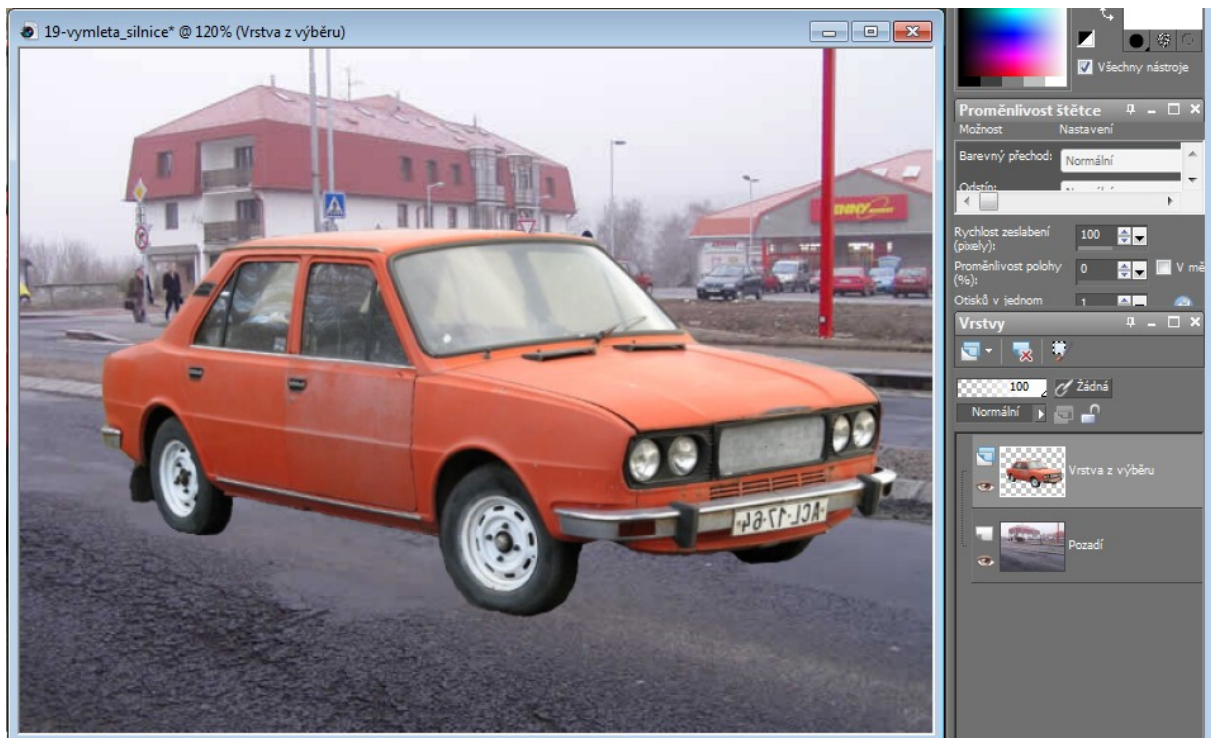
Nástrojem  Výběr objektu (jenž je po vložení nového výběru předvolen) auto zmenšíme (tažením za tečku v rohu). Též je posuneme (tažením za vnitřek auta). Dále je vodorovně převrátíme (CTRL+M či v menu Obraz-Převrátit vodorovně).



A též je lehce pootočíme (tažením za úsečku umístěnou poblíž středu výběru) – tato úsečka je poměrně krátká, zůstaneme-li kurzorem poblíž středu, otáčíme autem poměrně hrubě; není ale nikde psáno, že v průběhu otáčení nesmíme kurzorem poodjet dál od středu a manipulovat s otáčením jemněji.

Až jsme s umístěným výběrem spokojeni, převedeme jej do samostatné vrstvy – např. v menu Výběr-Vytvořit novou vrstvu z výběru.

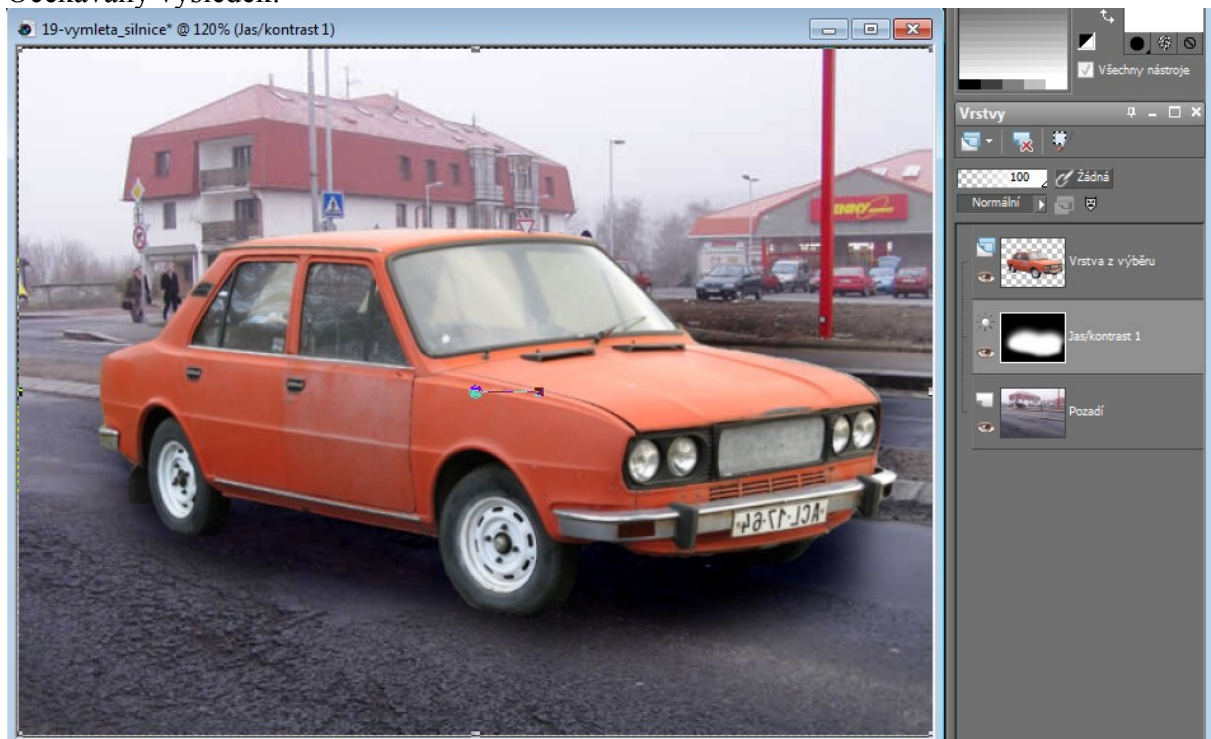
Výběr můžeme poté zrušit (CTRL+D či v menu Výběr-Zrušit výběr).





Nepříjemně ostrou hranu mezi spodní částí auta a silnicí lze zmírnit tím, že mezi auto a silnici přidáme stín (který byl i v původní fotografii, logicky, auto bez stínu vypadá hodně zvláště). Přidat stín lze například aplikací vrstvy úprav Jas/kontrast (pravým tlačítkem na Pozadí, v kontextovém menu zvolíme Nová vrstva úprav-Jas/kontrast): jas posuneme na -100 , kontrast ponecháme na 0 . Vznikne vrstva úprav, která je celá bílá, vše se v ní tedy 100% aplikuje. Nástrojem  Záplavová výplň ji vyplníme černou barvou a nástrojem  Štětec s vhodným poloměrem (cca 100) a vhodnou tvrdostí (občas 20 , občas 0) do ní bílou barvou kreslíme místa, kde se bude ztmavení (stín) na silnici aplikovat.

Očekávaný výsledek:



Zbývá drobnost – otočit SPZ, aby byla písmena a čísla správně orientovaná.


Celou SPZ označíme – nejlépe nástrojem  Výběr od ruky, typem Od bodu k bodu, bez vyhlazování a bez prolnutí.

Stiskneme CTRL+C (či Úpravy-Kopírovat), poté CTRL+E (Úpravy-Vložit jako nový výběr).

Tento výběr vodorovně převrátíme stiskem CTRL+M (či Obraz-Převrátit vodorovně).

Máme tedy:



V nástroji  Výběr objektu lze jako Režim zvolit „Měřítko“, „Zborcení“, „Perspektiva“ a „Volně“, který kombinuje zborcení do strany a perspektivu a je tedy pro nás v danou chvíli nejvhodnější. Zvolíme tedy režim „Volně“ a vhodnými posuny krajních teček zdeformujeme novou SPZ do tvaru původní SPZ.



Čím víc studenti experimentují se zborcením, tím rozostřenější okraje budou mít písmena a čísla uvnitř SPZ. Doporučuji jim, aby, pokud se jim mikroposuny v rámci zborcení nepovedou, stiskli vždy CTRL+Z a raději je zkusili znovu, než aby je opravovali – nedochází tak k takovému množství překreslování.

Finálně z výběru vytvoříme vrstvu – např. v menu Výběr-Vytvořit novou vrstvu z výběru.